



Aero Club Volovelistico Ferrarese
Gruppo Volovelistico Patavino



“Trofeo Interclub Distanza” REGOLAMENTO 2011

ART. 1 – FINALITA’

Promuovere il volo di distanza negli AeC, incoraggiando la formazione dei nuovi piloti da competizione.

Designare, tra i Soci Piloti A.V.F. e i Soci Piloti G.V.P., il Campione di distanza per l'anno 2011

ART. 2 - PARTECIPANTI

Possono partecipare tutti i soci piloti dell'Aeroclub Volovelistico Ferrarese (A.V.F.) e del Gruppo Volovelistico Patavino (G.V.P.), utilizzando alianti del club o propri.

ART. 3 - ISCRIZIONE

L'iscrizione è automatica e gratuita con l'invio del primo volo.

ART. 4 - AREA DI VOLO

L'area di volo è libera, con decollo obbligatorio dall'aeroporto di Ferrara o di Padova.

E' fatto obbligo al pilota di rispettare le regole generali dell'aria e le regole specifiche nel sorvolo e/o interessamento delle aree soggette al controllo del traffico aereo.

ART. 5 - VOLI VALIDI e DURATA

Vengono presi in considerazione i **cinque migliori voli (con riferimento al punteggio attribuito per ogni volo)**, effettuati nel periodo compreso tra il 01.03.2011 ed il 30.09.2011.

ART. 6 - DOCUMENTAZIONE PROVE

I tracciati logger sono da inserire al sito www.abaco-service.it/tid_online.

La possibilità di inserire i voli è subordinata all'inserimento del PILOTA dell' AVF / GVP da parte della direzione (Sandro B. – Franco B. – Luca L.), chi non fosse inserito, o non avesse la possibilità di farlo, può spedire il volo a mezzo E-mail al seguente indirizzo l.libralon@alice.it.

Non verranno accettate le registrazioni di voli inviati alla Direzione con un ritardo superiore ai 15 gg dalla loro effettuazione.

La lunghezza del tema verrà calcolata dalla Direzione utilizzando il software SEE YOU.

La classifica sarà redatta sulla base delle **cinque** migliori prove per partecipante.

La prova effettuata in biposto sarà valida per il pilota più titolato o con maggior numero di ore volate.

Per i motoalianti è necessario che il **logger** abbia il controllo accensione motore e che il funzionamento sia verificato in volo prima dell'inizio della prova.

L'accensione successiva del motore verrà considerata come foto-atteggio.

Il file del volo potrà essere liberamente utilizzato anche per la partecipazione al Campionato Italiano di Distanza, nel rispetto delle regole previste per la partecipazione allo stesso.

ART. 7 - CLASSIFICHE

A handicap con classifica unica, applicando i coefficienti in vigore nell'anno.

Per gli alianti motorizzati viene applicato un ulteriore handicap di 1.30.

Per motivi di sicurezza si raccomanda ai piloti partecipanti di avere al proprio attivo almeno 100 ore di volo, di cui almeno 30 effettuate nell'anno precedente.

La partecipazione da parte di piloti che non hanno mai effettuato voli di distanza o sprovvisti di insegne sportive o che utilizzino dei mezzi del club, è subordinata all'aver partecipato ad un corso di "secondo periodo" e dovranno essere autorizzati dal Direttore della Scuola o dall'Istruttore del Club di appartenenza.

ART. 8 - PERCORSI

I percorsi potranno essere effettuati sulla base di un tema dichiarato (con punti di decollo, virata e atterraggio predefiniti) o di un tema libero (senza punti predefiniti).

Per entrambi i temi il traguardo di partenza e il traguardo di arrivo è fissato sugli aeroporti di Padova e Ferrara.

Nel caso di atterraggio fuori campo il percorso verrà calcolato con riferimento alla distanza percorsa fino al punto di atterraggio.

Inoltre:

TEMA LIBERO O TEMA CAMBIATO IN VOLO

- a) 1 punto per ogni Km percorso, diviso per handicap aliante;
- b) quota massima di sgancio: mt. 600; tolleranza ammessa mt. 100 oltre la quale viene applicata una penalità di 100 punti;
- c) per gli alianti motorizzati è ammesso lo spegnimento del motore a 700 mt.; la tolleranza ammessa 100 mt, oltre i quali viene applicata una penalità di 100 punti.
- d) Il TRAGUARDO DI PARTENZA sarà un cilindro avente raggio 4.000 mt., con centro sulle coordinate dell'Aeroporto di Padova e sull'aeroporto di Ferrara il TRAGUARDO DI ARRIVO sarà il centro pista

TEMA DICHIARATO

- a) 1,5 punti per ogni Km percorso, diviso per handicap aliante;
- b) quota massima di sgancio: mt. 600; tolleranza ammessa mt. 100 oltre la quale viene applicata una penalità di 100 punti;
- c) per gli alianti motorizzati è ammesso lo spegnimento del motore a 700 mt.; la tolleranza ammessa 100 mt, oltre i quali viene applicata una penalità di 100 punti.
- d) il TRAGUARDO DI PARTENZA sarà costituito da una linea di 4.000 mt di lunghezza per parte (8.000 mt) sulla coordinata dichiarata di partenza (Aeroporto di PD o FE), e ortogonale al primo lato del percorso;
- e) a zona di osservazione sul pilone sarà un cilindro di 500 m di raggio con centro sul pilone .
- f) il TRAGUARDO DI ARRIVO sarà costituito da una linea di 1.000 mt di lunghezza per parte (2.000 mt) sulla coordinata dichiarata di arrivo (Aeroporto di PD o FE), ortogonale all'ultimo lato percorso;

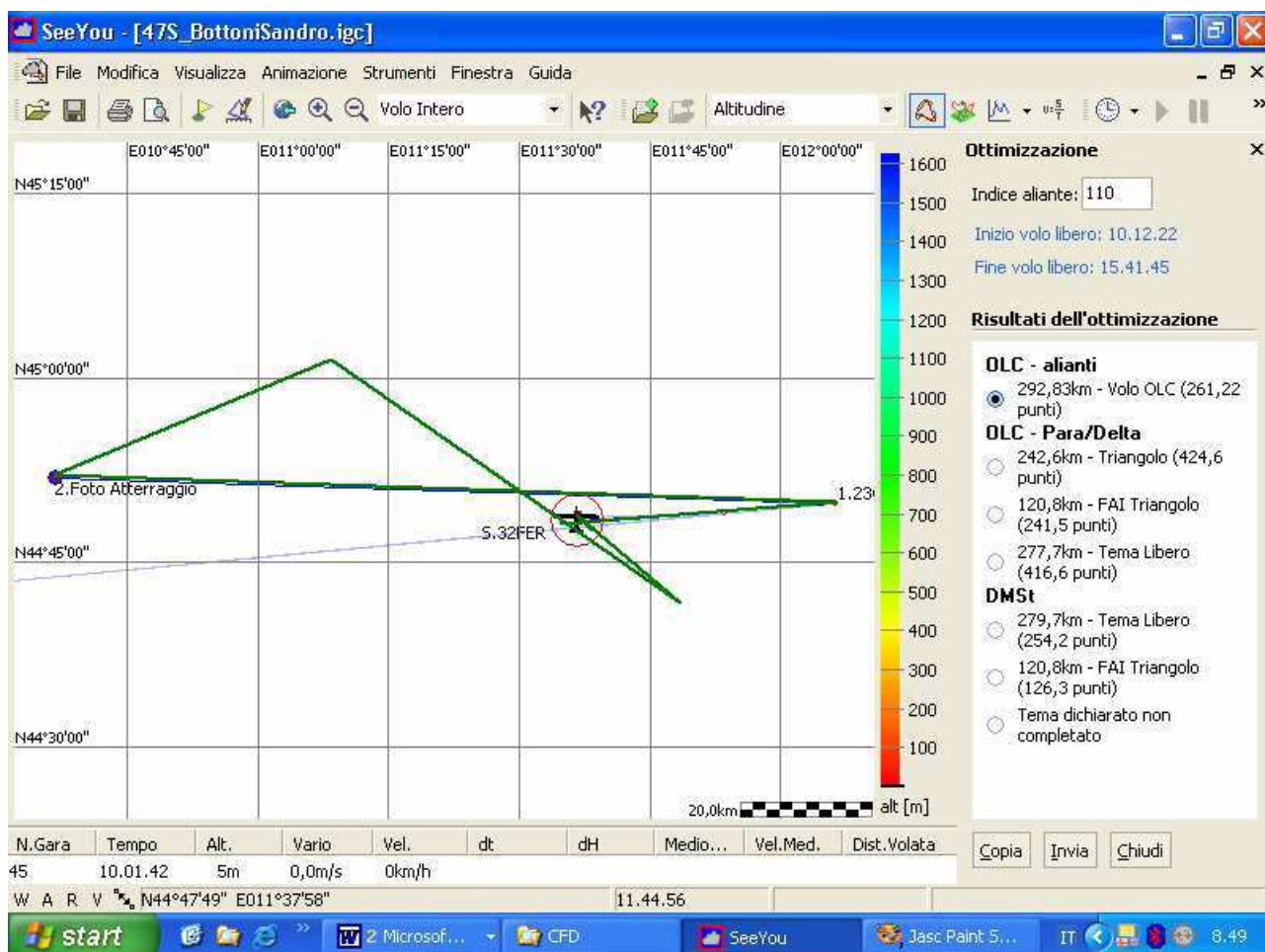
TEMA DICHIARATO MA NON COMPLETATO

- a) 1,2 punti per ogni Km percorso fino al FC o alla massima distanza conteggiata da seeyou ("indicata da FC") su tema dichiarato, diviso per handicap aliante;
- g) quota massima di sgancio: mt. 600; tolleranza ammessa mt. 100 oltre la quale viene applicata una penalità di 100 punti;
- h) per gli alianti motorizzati è ammesso lo spegnimento del motore a 700 mt.; la tolleranza ammessa 100 mt, oltre i quali viene applicata una penalità di 100 punti.
- i) il TRAGUARDO DI PARTENZA sarà costituito da una linea di 4.000 mt di lunghezza per parte (8.000 mt) sulla coordinata dichiarata di partenza (Aeroporto di PD o FE), e ortogonale al primo lato del percorso;
- j) a zona di osservazione sul pilone sarà un cilindro di 500 m di raggio con centro sul pilone .

Nota: Un tema dichiarato ma non completato, può, a discrezione del pilota, essere inserito in classifica come tema libero (1 punto per ogni Km percorso).

ART. 9 - CALCOLO DEI CHILOMETRI VOLATI TEMA LIBERO

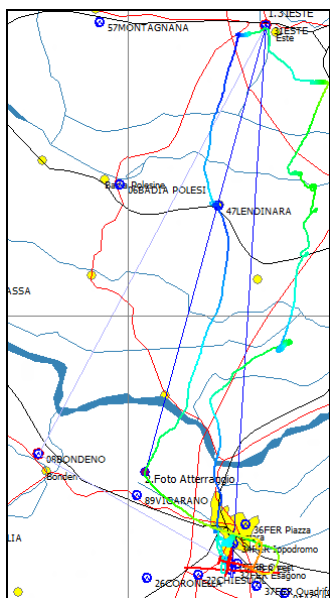
- La traccia del volo dovrà obbligatoriamente contenere le informazioni generali di seguito riportate:
 - a) nome del pilota;
 - b) aliante utilizzato;
 - c) punti di partenza, virata e arrivo nel caso di tema dichiarato;
- Il calcolo dei Km percorsi per i temi liberi o cambiati in volo sarà ottenuto automaticamente dall'ottimizzazione fatta con il software SEE YOU "**OLC - alianti**" secondo l'esempio sotto riportato:



Il risultato dell'ottimizzazione determina una distanza percorsa di 292,83 Km.

ART. 9b - CALCOLO DEI CHILOMETRI VOLATI DICHIARATO MA NON COMPLETATO

- La traccia del volo dovrà obbligatoriamente contenere le informazioni generali di seguito riportate:
 - d) nome del pilota;
 - e) aliante utilizzato;
 - f) punti di partenza, virata e arrivo nel caso di tema dichiarato;
- Il calcolo dei Km percorsi per i temi dichiarati ma non contemplati sarà ottenuto automaticamente con il software SEE YOU secondo l'esempio sotto riportato:



Tema dichiarato - Poligono con due punti

Dichiarazione valida.

Data e ora: 07/06/2008 12.38.32

Tipo: Poligono con due punti

Distanza tema: 105,5km

Punto decollo: TAKEOFF

Punto di Atterraggio: LANDING

Punti:	Latitudine/Longitudine	Dist.	Alt.	Tempo	Durata	Velocita	Vento	Comp.Vento
1) 32FER ESAGON	N44°48'27" E011°36'43"	---	924m	13.04.30	---	---	---	---
2) 31ESTE	N45°13'14" E011°38'54"	46,0km	788m	13.59.22	00.54.52	50,32km/h	50°/16km/h	-11km/h
3) Foto Atterraggio	N44°52'53" E011°31'06"	31,8km	691m	14.27.10	00.27.48	68,68km/h	72°/30km/h	-9km/h

Aggirati correttamente tutti i punti di virata raggiunti. Tema non completato.

Distanza: 77,8km, Durata: 01.22.40, Velocita: 56,50km/h

Il risultato determina una distanza percorsa di 77,8 Km.

Le classifiche saranno aggiornate in tempo reale e saranno esposte sul sito www.abaco-service.it/tid_online.

ART. 10 - PREMI

La premiazione verrà effettuata presso la sede dell'A.V.F o del GVP, in concomitanza della cena sociale di dicembre.

ART. 11 - RECLAMI

EVENTUALI RECLAMI SARANNO VALUTATI A INSINDACABILE GIUDIZIO DELLA DIREZIONE E LA DECISIONE SUGLI STESSI SARA' INNAPPELLABILE.

ART. 12 - RESPONSABILITA'

A.V.F. e G.V.P. non si assumono alcuna responsabilità per qualsiasi danno a persone o cose che dovessero accadere durante il corso dell'evento; si ribadisce che la responsabilità della corretta condotta del volo, del rispetto delle regole generali dell'aria e della scrupolosa condotta del volo all'interno di spazi aerei controllati o nelle zone aeroportuali, è nella piena e esclusiva responsabilità del pilota.